

Hinweise

Beachtet bei der Verwendung zusätzlicher Gleitmittel wie Vaseline, Babyöle, Körperlotion, Massageöle oder Speisefette bitte, dass diese das Kondom angreifen und schnell zerreißen lassen. Das ist natürlich nicht Sinn der Sache. Verwendet daher nur Gleitmittel, die vom jeweiligen Hersteller für den Gebrauch mit Kondomen zugelassen sind.

Ob BILLY BOY da auch was hat? #nasichi

Bei analer Verwendung sollte immer ein zugelassenes Gleitmittel auf das angezogene Kondom aufgetragen werden, um die Reiß- oder Abrutschgefahr des Kondoms zu verringern. Siehe **BILLY BOY's** tolle Gleitgel-Varianten. Bei Verwendung von Scheidenzäpfchen bitte die Gebrauchsanweisung beachten. Im Falle der Anwendung rezeptpflichtiger/rezeptfreier Medikamente wie Salben und Gele im Bereich von Penis und Vagina schlägt die Stunde eures Arztes oder Apothekers.

Kann man die alles fragen? #nasichi

Besondere Vorsicht unbedingt bei Intimschmuck, egal ob bei ihm oder ihr. Kondome nur einmal verwenden! Mehrmalige Verwendung erhöht das Risiko der Kondombeschädigung, was zu ungewollter Schwangerschaft und/oder einer Infizierung mit HIV oder ansteckenden Geschlechtskrankheiten führen kann! Kondome kühl, trocken, vor Hitze und direkter Sonneneinstrahlung geschützt lagern! Immer Hinweise ernst nehmen, die mit Ausrufezeichen enden! Kondome greifen nicht in den Organismus ein und erzeugen keine Nebenwirkungen. Unverträglichkeiten wie Latex-Allergie bis hin zu einem anaphylaktischen Schock können dennoch auftreten. Bei anhaltenden Beschwerden gilt immer: Ab zum Arzt! – Falls das Kondom während des Gebrauchs reißt oder platzt sogar schnellstmöglich, also innerhalb von 72 Stunden.

Prüfung

Jedes Kondom wird einzeln elektronisch vorgeprüft. Zwei Roboter suchen sich dafür ein stilles Plätzchen und... nein, viel komplizierter. Richtig angewendet schützen **BILLY BOY**-Kondome auf natürliche Weise vor Befruchtung und Übertragung von Krankheitserregern. Kein Verhütungsmittel kann allerdings zu 100% den Schutz vor Schwangerschaft oder Infektionskrankheiten garantieren.

Falls noch Fragen offen sind: Ausführliche Gebrauchshinweise liegen jedem **BILLY BOY**-Kondom bei.

So, war's das jetzt mit dem Vortrag? #nasichi

MAPA GmbH
Industriestraße 21 – 25
27404 Zeven, Germany

BILLY BOY ist eine eingetragene Marke der **MAPA GmbH**.

www.billy-boy.de

Die Rakete auf große Mission schicken? #nasichi

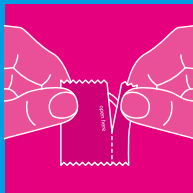


Materialnr.: 11591499

BILLY BOY
liebt euch

Anwendung

Die Siegelfolie an der mit „open here“ gekennzeichneten Stelle vorsichtig aufreißen. Hierbei wird das Kondom nämlich nicht beschädigt. Aber Vorsicht: Scharfkantige Gegenstände, Schmuck, spitze Fingernägel oder die Velociraptorkralle von deiner letzten Angrabung können das Kondom sehr wohl beschädigen! Nicht vergessen: Kondome sind nur frisch und haltbar, wenn die Siegelfolie unbeschädigt ist. Also genau so wie Joghurt.



Das Reservoir (ja genau, diese lustige Zipfelmütze am Kondom) so mit Daumen und Zeigefinger festhalten, dass dort kein Luftpolster entsteht. Die Vorhaut zurückziehen (also, am Penis natürlich) und das Kondom vom Reservoir her vollständig über den steifen Penis rollen, und zwar bevor es zur ersten Berührung zwischen Penis und Vagina kommt. Sollte klar sein, muss man aber immer wieder sagen.



Ist das Kondom jetzt nicht abrollbar, ist die Richtung falsch. In diesem Fall das Kondom nicht umdrehen, weil die Gefahr des Kontakts mit Körperflüssigkeiten besteht („man sieht gar nichts“ bedeutet bei den kleinen Rackern überhaupt nichts). Bitte ein neues Kondom verwenden und diesmal die Abrollrichtung genau im Auge behalten (Zipfelmütze oben).

Bevor er komplett schlappmacht, den Penis unbedingt aus der Vagina ziehen! Hierbei das Kondom am Penisansatz festhalten, während du den Penis behutsam aus der Scheide ziehst. Ganz légère, wie die Franzosen sagen. So verhinderst du ein Abrutschen des Kondoms.



Gebrauchte Kondome gehören... richtig, nicht in die Toilette! Sondern in den Abfalleimer! Falls es mit dem Liebesspiel weitergehen soll, Penis und Hände waschen. Und immerimmerimmer auf das Haltbarkeitsdatum auf Verpackung und Siegelfolie achten – nach Ablauf sollte das Kondom nicht mehr verwendet werden. Und guck' bei der Gelegenheit doch auch gleich nach, ob der Joghurt noch frisch ist.



Alles klar? #nasichi

Kondomwissen

Könnt ihr das mal buchstabieren?

- K** wie Kondom, haha. Nein, das K kann man sich gut merken, weil es für die beiden Dinge steht, vor denen ein Kondom schützt: Krankheiten und Kinder kriegen. Haha.
- O** wie OMG, unglaublich, wie oft sich große Jungs bezüglich der Größe ihres kleinen Freundes irren. Viele Missgeschicke beim Sex resultieren aus der Verwendung zu großer, abrutschender Kondome. Beim Kauf gilt also: Lieber kleiner denken!
- N** wie nahtlose Qualitätskontrolle nach strengen EN ISO-Normen. Das ist der langweilige Teil, der früher in Broschüren stand und allen die Lust am Sex geraubt hat. Halten wir einfach fest: **BILLY BOY** steht für eine megamäßige Qualität.
- D** wie die ersten Kondome aus Tierdärmen, Stoff oder Seidenpapier. Die waren weder richtig wirksam noch cool. Man stelle sich mal vor, so irgendwann im 18. Jahrhundert; man findet sich ganz toll und dann fragt einer: „Hast du'n Schafsdarm dabei“? Nää.
- O** wie oh, Mist, noch ein O. Tun wir so, als wär's noch ein K, dann können wir hier nämlich die tolle Info unterbringen, dass Kondome wo am besten aufbewahrt werden? Kein Witz, im Kühlschrank. Also bitte mal den O-Saft beiseite räumen.
- M** wie Mindesthaltbarkeitsdatum. Ja, so was haben Kondome. Und nein, nach Ablauf benutzt ihr sie bitte nicht mehr. Denn mit alten Kondomen ist es nicht anders als mit alten Lebensmitteln: Im Zweifel wird man krank. Und in unserem Fall kommt dann noch das mit der Schwangerschaft hinzu. Da hört der Spaß dann auf.